

Correction CM2 semaine du 30 mars au 3 avril 2020

Nous allons commencer par le défi : j'ai eu plusieurs propositions comme un ananas, une éponge mais le grand gagnant est Elouan qui a trouvé l'intérieur d'une fleur de tournesol.
Bravo Elouan !!!

Exercice 10 p 185 Français clé en main

Extra – terrestre → extraterrestre

Super – marché → supermarché

Rétro – viseur → rétroviseur

Contra – diction → contradiction

Inter – national → international

Exercice 16 p 185 Français clé en main

Jean et son frère ont terminés la course en même temps, ils sont arrivés **ex æquo**.

Le spectacle était extraordinaire, le public a applaudi et a crié « **bis** » !

Il m'a fallu courir mais j'ai réussi à prendre mon train **in extremis**.

A priori, il devait neiger sur les Alpes ce weekend.

Nous allons à paris **via** Bordeaux.

Gaëtan déteste Antonin, et **vice versa**.

Exercice 17 p 185 Français clé en main

Nuit (nocturnus) → nocturne → une sortie nocturne.

Œil (oculus) → oculaire → un témoin oculaire.

Cercle (circulus) → une scie circulaire.

Nez (nasus) → nasal → des voyelles nasales (on ; in).

Empire (imperium) → impérial → une couronne impériale.

1. Récris ce texte en remplaçant Tu par Il.

Il a voulu embarquer sur un navire. **Il était** encore très jeune mais **il avait** tellement envie de partir sur les mers ! **Il en rêvait** depuis si longtemps. Alors **il est allé** voir le capitaine. **Il l'a supplié** de t'emmener. **Il lui a dit** qu'il était parti très jeune aussi. **Il n'en pouvait** plus d'attendre ! Et un jour, le capitaine a accepté. **Il a saisi** l'occasion et **il a été** le plus heureux du monde !

2. Récris chaque phrase interrogative de deux autres manières.

As-tu trouvé des champignons ? Est-ce que tu as trouvé des champignons ? Tu as trouvé des champignons ?

Est-ce que le lait est bon pour la santé ? Le lait est-il bon pour la santé ? Le lait est bon pour la santé ?

Elle ira à la prochaine randonnée ? Est-ce qu'elle ira à la prochaine randonnée ? Ira-t-elle à la prochaine randonnée ?

Est-ce que nous pourrons partir plus tôt ? Pourrons nous partir plus tôt ? Nous pourrons partir plus tôt ?

Vous croyez qu'il fera beau demain ? Est-ce que vous croyez qu'il fera beau demain ? Croyez-vous qu'il fera beau demain ?

3. Dans chaque phrase, indique le sujet, le prédicat et les compléments de phrase s'il y en a. Souligne le verbe et indique son infinitif.

Dans leurs cabanes, **les lapins** **attendent leur nourriture** avec impatience.

CDP de lieu → où ? attendre

La fermière **donne le grain aux poules** **chaque jour**.

Donner CDP de temps → quand ?

Prochainement, **nous** **assisterons à une course automobile**.

CDP de temps → quand ? assister

4. Recopie chaque groupe nominal en le complétant avec un complément du nom :

le mur **en pierre** - une haie **de troènes** - les côtés **du carton** - le silence **sans fin** – les enfants **sur la place** - le prénom **de mon frère**.

5. Dans le dictionnaire, cherche le mot haie et recopie ses différents sens. Souligne celui qui correspond au mot haie du texte « une vilaine inscription ».

haie , nom féminin

Sens 1

Clôture faite d'arbustes servant à délimiter un territoire.

Synonymes : clôture, barrière

Sens 2

Barrière utilisée comme obstacle notamment dans les courses équestres ou en athlétisme.

Exemple : Saut de haie

Sens 3

Alignement de personnes.

Exemple : Une haie d'honneur.

Synonyme : rangée

Dans le texte « une vilaine inscription » le sens du mot haie est le sens n°1.

Exercice 10 p 95 Français clé en main

Amir **a cassé** son téléphone. Ses parents l'**ont grondé**. Ils **ont payé** très cher la réparation. Sa mère **a téléphoné** à l'assurance mais la franchise **a dépassé** le prix de réparation. Le père d'Amir **a demandé** à ses enfants : « avez-vous pensé à acheter une coque de protection ? » Amir a répondu : « avec Lila, nous en **avons commandé** une sur Internet. »

Voici la production écrite de François :

« La semaine dernière des enfants ont fait une bêtise. Ils ont pris un seau d'eau et ont arrosé les deux hommes. Et ils sont partis en courant car ils avaient peur de se faire crier dessus. »

BRAVO FRANCOIS !!!

Voici celle de Méline « Les hommes se sont mis à la recherche des enfants. Les enfants ont rampé derrière les buissons. Les enfants ont trouvé une cabane dans la forêt. A la nuit tombée, les hommes ont arrêté de chercher et un homme a dit « nous les chercherons demain. » et un autre a dit « oui ».

BRAVO MELINE !!!

Les deux productions sont écrites au passé et en utilisant la 3^{ème} personne du pluriel.

Voici la correction de la semaine 22 du calcul mental :

La technique est de faire le nombre X 10 et ensuite le nombre X 2 et on additionne les deux résultats. Exemple : 3 X 12, je commence par faire 3 X 10 = 30, ensuite le fait 3 X 2 = 6 et enfin on additionne 30 + 6 = 36 donc 3 X 12 = 36

$$3 \times 12 = 36$$

$$8 \times 12 = 96$$

$$9 \times 12 = 108$$

$$7 \times 12 = 84$$

$$6 \times 12 = 72$$

$$8 \times 12 = 96$$

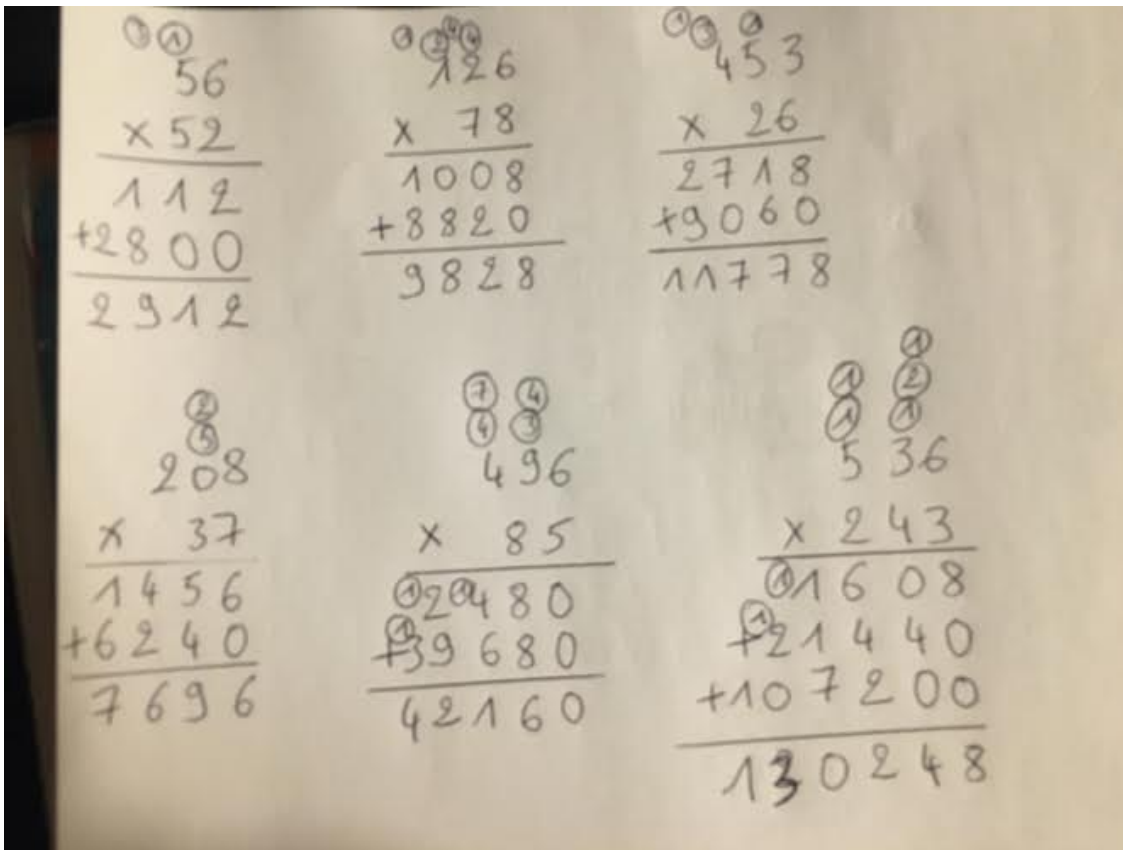
$$5 \times 12 = 60$$

$$6 \times 12 = 72$$

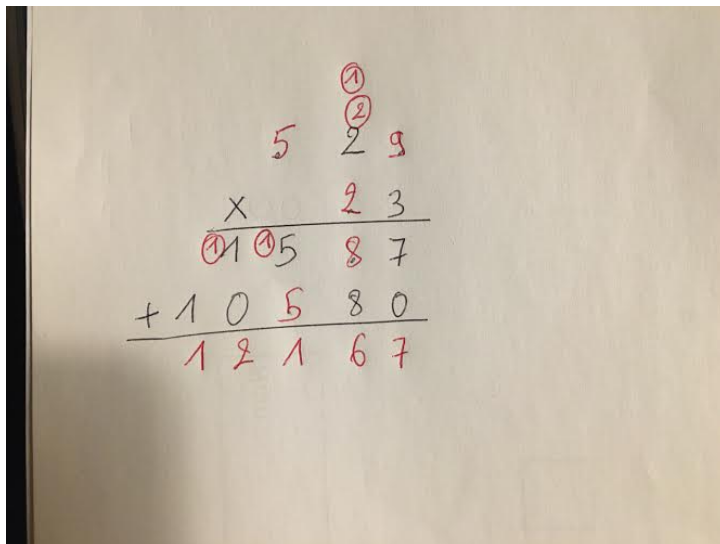
$$3 \times 12 = 36$$

$$7 \times 12 = 84$$

Exercice 6 p 69 outils pour les maths



Défi p 69 outils pour les maths



Exercice 5 p 39 outils pour les maths

(AB) = $\frac{1}{2}$ de u

(CD) = $\frac{1}{4}$ de u

(EF) = $\frac{3}{4}$ de u

(GH) = $\frac{6}{4}$ de u

Exercice 8 p 39 outils pour les maths

U= 

 A B (AB) = $\frac{5}{6}$ de u

 C D (CD) = $\frac{2}{3}$ de u

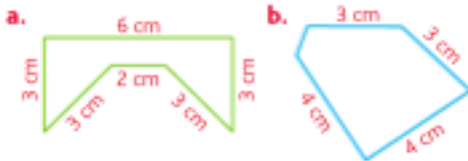
E F
 $(EF) = 1 u + \frac{1}{3} \text{ de } u$

G H
 $(GH) = 1 u + \frac{1}{2} \text{ de } u$

Le segment le plus long est (GH).

E

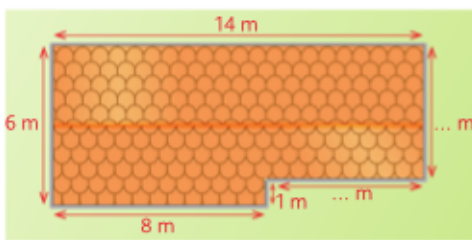
3 • Calcule le périmètre de chaque polygone sans poser l'opération. Indique lequel des deux a le plus petit périmètre.



- a. Il a un périmètre de 20 cm.
- b. Il a un périmètre de 14 cm.

Le polygone B a le plus petit périmètre.

7 **PROBLÈME** Madame Pleutro décide de mettre une gouttière tout autour de son toit. Quelle longueur de gouttière doit-elle acheter?



La mesure de la largeur qu'on ne connaît pas correspond à $6m - 1m = 5m$.

La mesure du côté qu'on ne connaît pas correspond à $14m - 8m = 6m$

$$14 + 6 + 8 + 1 + 6 + 5 = 40$$

Elle doit acheter 40m de gouttière.

Géographie : le réseau ferré à grande vitesse en France et en Europe

Doc 1 : Cette ligne est aussi appelée « Méditerranée » car elle emmène les voyageurs à proximité de la mer méditerranée.

Ce TGV passe sur un pont, cela permet au TGV de passer dans des endroits difficiles d'accès. La ligne de TGV passe à travers les collines car c'est le chemin le plus court pour accéder à la méditerranée.

Le réseau TGV en France

Doc 1 : Les lignes à grande vitesse vont toutes vers Paris car c'est la capitale.

Les lignes à grande vitesse se trouvent essentiellement dans le Nord Est du pays et il y a une ligne dans le Sud Est.

Les grandes villes sont desservies par les LGV.

Le TGV ne passe pas dans la région du centre de la France et également dans le Nord Ouest de la France.

En restant toujours sur une LGV, il est possible d'aller de Lille à Marseille par exemple. Pour chaque trajet, il y a un passage par Paris.

Doc 2 : Ce document représente une ville, c'est un paysage urbain.

On remarque que des TGV s'arrêtent dans cette gare car il y a un nombre important de voies mais aussi car la gare est située un peu en retrait du centre ville.

Les immeubles d'affaires sont installés près de la gare pour permettre aux personnes qui travaillent de venir en train et donc d'éviter de prendre la voiture. De plus, cela permet à des personnes d'autres villes éloignées de venir travailler dans ces immeubles.

Doc 3 : La 1^{ère} partie de l'affiche date du 19^{ème} siècle. Il fallait 7h pour faire Paris – Les Sables d'Olonne. La 2nde partie de l'affiche date du 21^{ème} siècle. Il faut 3h20 pour faire Paris – Les Sables d'Olonne. Il y a eu un gain de temps de 3h40 sur ce trajet grâce au TGV.

Le TGV permet donc de gagner beaucoup de temps.

Ces deux affiches cherchent à attirer des vacanciers.

Doc 4 : Avec l'arrivée du TGV tous les temps de parcours ont été diminués.

Le temps de trajet entre Paris – Strasbourg est plus long qu'entre Paris – Lyon car pour aller de Paris à Strasbourg, ce n'est pas une LGV tout le long. En effet, de Metz à Strasbourg, le tgv emprunte une voie ordinaire.

Le temps de parcours de Paris à Limoges n'a pas diminué car il n'y a toujours pas de LGV avec l'arrivée du TGV contrairement à tous les autres trajets.

Pour aller de Lille à Lyon en TGV, nous sommes obligés de passer par Paris pour effectuer un changement de gare.

Le réseau TGV en Europe

Doc 1 : Avec cette publicité, la SNCF souhaite attirer des vacanciers mais également des travailleurs transfrontaliers.

Le TGV se dirige également vers les villes de Londres, Munich, Milan.

Doc 2 et 3 : ICE (Inter City Express) est un TGV allemand, il circule en France et en Allemagne.

ICE relie Francfort à Paris qui sont 2 grosses villes.

Ces trains peuvent aller jusqu'à 320 km/h.

C'est la LGV Est européenne car elle traverse l'Est de la France pour aller vers des pays de l'union européenne comme l'Allemagne.

Les avantages de ICE et du TGV sont qu'ils ont des prix intéressants et qu'ils desservent les centres villes.

Cette photo a été prise dans une gare française, on remarque que l'affiche est écrite en français.

Doc 4 : Le réseau à grande vitesse est plus développé dans le nord de l'Europe. Il est peu présent dans les pays de l'Est.

Le réseau ferré à grande vitesse français est relativement bien relié au reste du réseau ferré européen. Les LGV au départ de Belgique se dirigent vers l'Angleterre, l'Allemagne, les Pays-Bas.

Le réseau TGV en Europe sert à transporter les voyageurs mais également les marchandises, ce qui permet de réduire le nombre de camions sur les routes.

Charlie et la chocolaterie (chapitres 11, 12 & 13)

Questions.

- Qui est le cinquième gagnant ?

C'est Charlie.

- Quelle barre de chocolat Charlie a-t-il acheté en premier ?

Une barre de chocolat à la guimauve.

- Que découvre Charlie dans la seconde barre de chocolat ?

Il découvre le ticket d'or.

- Quelles sommes propose-t-on à Charlie contre son ticket d'or ?

On lui propose 50 francs puis 500 francs.

- Qui lui conseille de garder son ticket ?

Le commerçant lui conseille de garder le ticket et de rentrer chez lui .

- Que fait grand-papa Joe quand il s'aperçoit que Charlie a vraiment découvert le ticket d'or ?

Il bondit comme un diable et se mit à danser.

- Quand la visite de la chocolaterie est-elle prévue ?

Elle est prévue le premier février.

- Qui va finalement accompagner Charlie à la chocolaterie ?

C'est Grand-papa Joe.

- Qui a décidé du nom de l'accompagnateur ?

C'est Grand-papa Joe qui a décidé lui-même.

- Qui envahit la maison jusqu'à minuit ?

Les journalistes envahissent le salon.

- Quel temps fait-il le premier février ?

Il fait ensoleillé mais froid.

- Pourquoi Charlie est-il remarqué le jour de la visite ?

Il n'a pas de manteau.